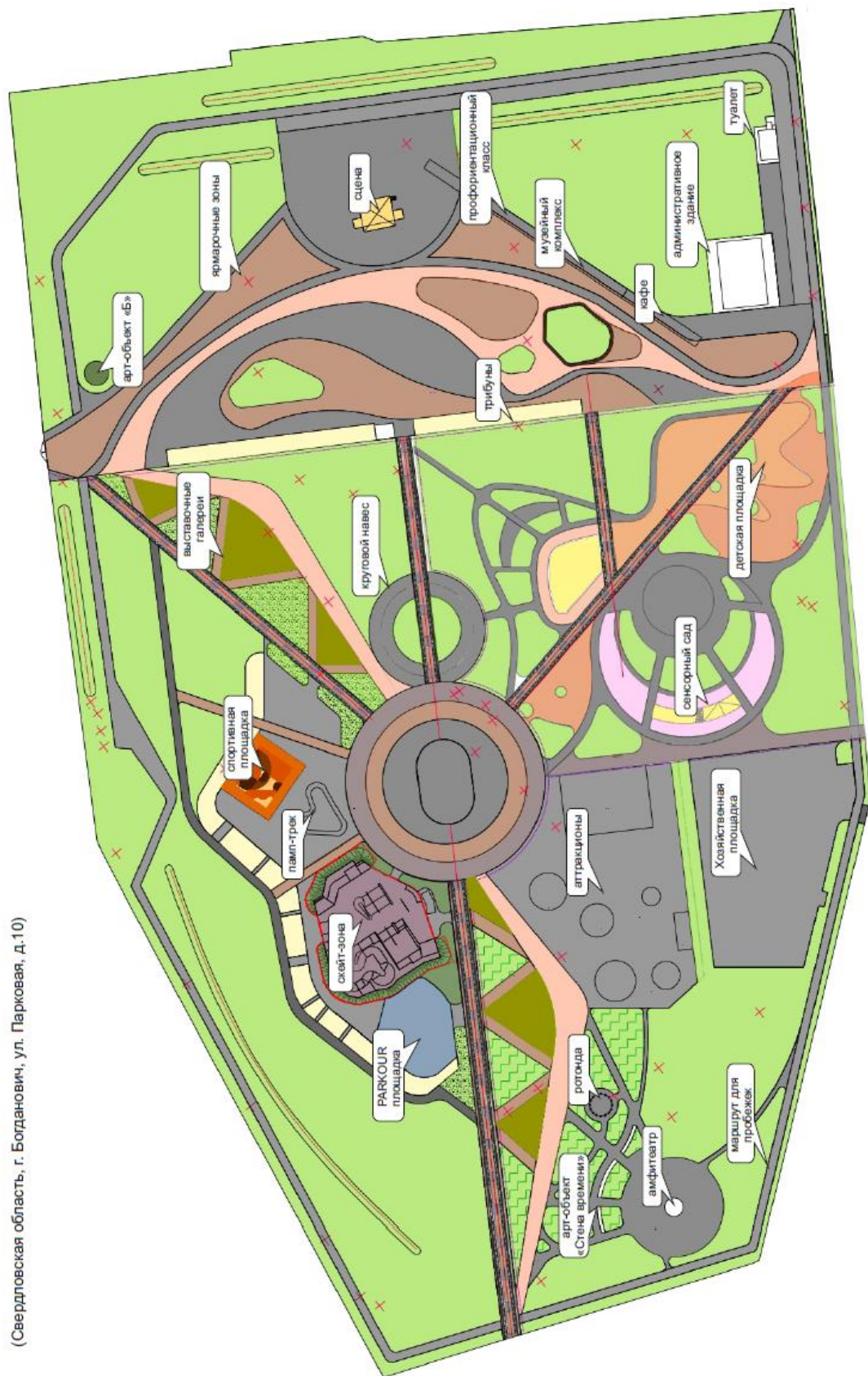


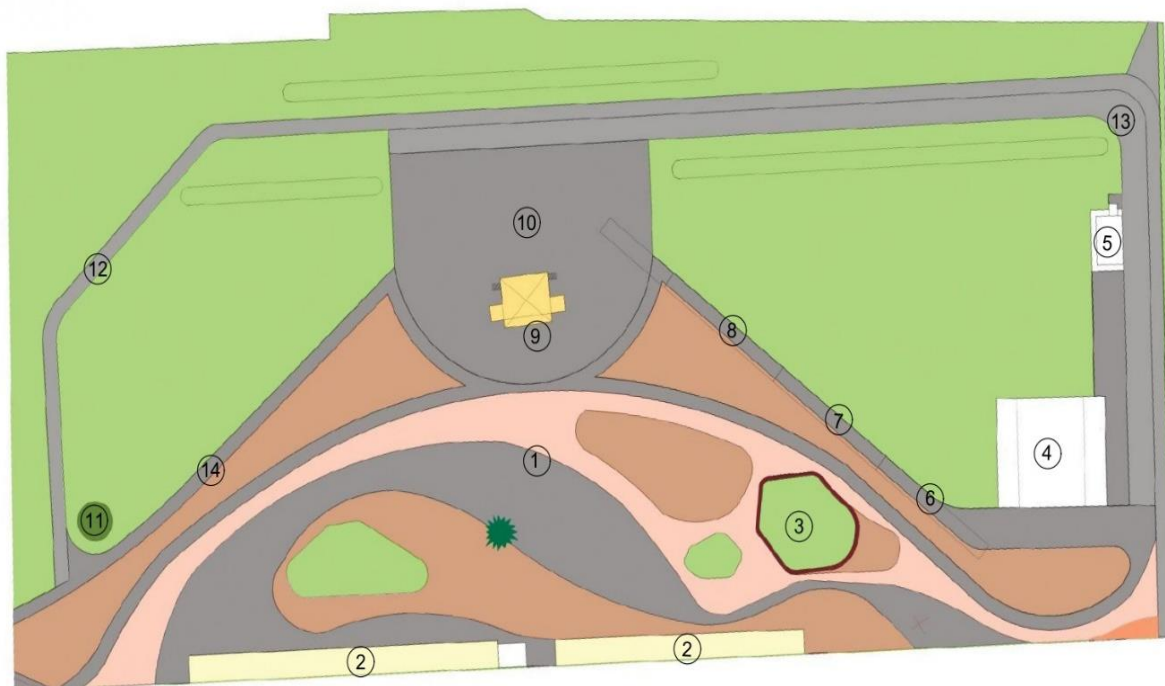
Комплексное благоустройство Парка культуры и отдыха городского округа Богданович



Приложение № 1.1  
к постановлению главы  
городского округа Богданович  
от 23.03.2022 № 388

Дизайн-проект общественной территории  
«Комплексное благоустройство Парка культуры и отдыха городского округа Богданович  
по ул. Парковая, д.10» (3 этап)

Экспликация	
№	Наименование
1	Площадь
2	Трибуны
3	Зеленый островок
4	Административное здание
5	Туалетный комплекс
6	Вагон-ресторан
7	Музей
8	Профорентационный класс
9	Сцена
10	Техническая зона
11	Арт-объект "Б"
12	Велобеговая дорожка
13	Технический проезд
14	Ярмарочная зона



## ВВЕДЕНИЕ

Концепцией развития территории Парка предполагается рациональная организация отдыха и досуга посетителей, создание функционального зонирования с выделением таких зон как: центральная площадь, музейно-выставочный комплекс, спортивная, детская, multifunctional, культурно-просветительская и тихого отдыха, зона с аттракционами и технические зоны.

В основу идеи концепции Парка ложатся образы двух магистралей, которые проходят через город - железнодорожная Транссибирская магистраль и автомобильная Сибирский тракт, именно от них берет свое начало город, и они имеют большое значения в его развитии.

К тому же Парк является центральным звеном, некой остановкой между двух магистралей, он расположен в непосредственной близости от них.

Пространство Парка multifunctional и многогранное, оно наполнено неповторимым смыслом, соединённым общей стилистической нитью – магистралью, которая повторяется в малых архитектурных формах и направлениях потоков пешеходных маршрутов в Парке.

Также в концепции отражён Уральский край и богатая Богдановичская земля со своими большими запасами глины и известняка.

И самое красивое и необычное место - карьеры огнеупорных глин «Уральский Марс». Необычные космические пейзажи, напоминающие марсианские или лунные. Все эти особенности создают неповторимое своеобразие города Богдановича, которые нашли отражение в проекте и завязаны в единый стиль.

## I. СВЕДЕНИЯ ОБ ОБЪЕКТЕ

Сейчас Парк является одним из самых важных мест в городе - здесь проводятся все городские мероприятия, летом дети катаются на велосипедах и роликах, на трибунах сидят группы молодых людей. Зимой устанавливается главная ёлка, Терем Деда Мороза, очень любимый детьми, и обустраивается ледовый городок с горками. Также часть аттракционов переоборудуются и используются для зимних забав. По периметру Парка прокладывается лыжня, и жители близлежащих домов катаются на лыжах.

Многие горожане считают первоочередной задачей благоустройство территории Парка культуры и отдыха и создание нового центра для городских сообществ, которые смогут здесь реализовать собственные инициативы и не искать себя в других городах.

### Задачи развития территории:

1. Формирование современного, multifunctional пространства общественной территории.
2. Улучшение качества городской среды, повышение эффективности использования существующих городских ресурсов, переосмысление функционального наполнения объекта и территории.
3. Формирование узнаваемого образа города – создание визитной карточки, местной достопримечательности.
4. Привлечение в Парк горожан всех возрастов (детей, молодежи, родителей с детьми, людей старшего возраста) – создание multifunctional территории.
5. Создание условий для проведения небольших мероприятий и регулярных событий: мастер-классов, выступлений, тренировок, лекций, концертов и др.
6. Создание инвест-площадок (например, создание фудкорта – разных точек общепита).
7. Развитие инфраструктуры для спорта и формирования ценности здорового образа жизни.
8. Сохранение традиций и связь поколений, формирование знания о городе и уважительного отношения к его истории.

## II. КРАТКАЯ ХАРАКТЕРИСТИКА ОБЪЕКТА

Проектируемая общественная территория «Комплексное благоустройство Парка культуры и отдыха городского округа Богданович по ул. Парковая, 10» (3 этап).

Площадь благоустраиваемого участка от всей территории Парка составляет 22048,22 м<sup>2</sup>.

### Проблемы территории:

1. Существующее покрытие дорожной одежды тротуаров находится в неудовлетворительном состоянии или отсутствует.
2. Водоотвод не обеспечен, проектом предусматривается устройство водоотвода в пониженные места рельефа местности посредством продольных и поперечных уклонов.
3. Отсутствие зоны питания, комфортабельных туалетов, а также отсутствие тентов для защиты от солнца и дождя, нет возможности попить воды.
4. Скудное качество освещения.
5. Устаревшие малые архитектурные формы.
6. Нехватка активности и разнообразия спортивных площадок (устаревшее оборудование).
7. Отсутствие подходов к аттракционам.

## III. ТЕХНОЛОГИЧЕСКИЕ И КОНСТРУКТИВНЫЕ РЕШЕНИЯ

Данный дизайн-проект общественной территории городского округа Богданович, разрабатывался в соответствии с Федеральным законом от 29.12.2004 № 190-ФЗ «Градостроительный кодекс Российской Федерации», СП 42.13330.2016 «Градостроительство. Планировка и застройка городских и сельских поселений» актуализированная редакция СНиП 2.07.01-89\*, СП 59.13330.2020 «Доступность зданий и сооружений для маломобильных групп населения» актуализированная редакция СНиП 35-01-2001.

Дизайн-проект выполнен по принципу комплексного подхода и включает в себя следующие мероприятия:

1. Обустройство событийной площадки со сценическим комплексом, трибунами для зрителей и микшерской будкой.
2. Площадка для ярмарок с установкой ярмарочных домиков.
3. Установка железнодорожного состава с размещением в них кафе, музея и сувенирной лавки.
4. Устройство озеленения (посев газонов, посадка зеленых насаждений).
5. Обустройство модульного административного здания с залом и теплого туалетного модуля.
6. Обустройство наружного освещения территории.
7. Организация зоны для проведения ярмарок и уличной торговли.
8. Установка арт-объектов «Верстовой столб», «Б».
9. Устройство водоотводных лотков с последующим стоком в водоотводные канавы.
10. Ремонт существующего тротуара.
11. Установка элементов городской мебели (скамеек, урн для мусора).

Реализация 3 этапа Парка включает в себя создание современной, максимально многофункциональной территории с насыщенной культурно-событийной программой. Здесь расположена сцена, три сектора крытых трибун, исторические вагоны РЖД с размещением в них класса профорientации РЖД, кафе-ресторана, музея и сувенирной лавки. А также тёплый туалетный модуль и ярмарочные киоски для размещения продукции местного производства, мобильные точки питания. Железнодорожный состав, как живой экспонат, отражающий исторические истоки города – развитие железнодорожной транссибирской магистрали через город. Рядом с вагонами установлен символический километровый столб, который указывает на географическое расположение станции «Богданович» на транссибирской магистрали. В основу идеи концепции Парка ложатся образы двух магистралей, которые проходят через город и располагаются



в непосредственной близости с Парком. Железнодорожная транссибирская магистраль и автомобильная федеральная трасса «Екатеринбург-Тюмень», соединяющая два областных центра Уральского федерального округа – г. Екатеринбург и г. Тюмень, и являющаяся частью транспортного коридора Е-22 из Европы до Пекина, именно от них берет свое начало город и имеет большое значение в его развитии. Материал покрытий – тротуарная плитка, площадь, выложенная пластичным узором, символизирующая образ Уральского Марса, в идентичной колористике. Для создания благоприятной атмосферы по периметру будут высажены зеленые насаждения. Железнодорожный состав (Рисунок 1).



Рисунок 1 – Железнодорожный состав

Рядом с железнодорожным составом располагается событийная площадь, на которой проходят все городские мероприятия и массовые гуляния. Площадь для массовых мероприятий (Рисунок 2).



Рисунок 2 – Площадь для массовых мероприятий



Туалетный модуль (Рисунок 3).



Рисунок 3 – Туалетный модуль

Озеленение:

Для создания благоприятного культурно-эстетического воздействия на человека в дизайн-проекте предусмотрено компенсационное озеленение взамен старовозрастных деревьев, выполненное в виде зеленных насаждений, устройства газонов и цветников.

IV. ПЕРЕЧЕНЬ ЭЛЕМЕНТОВ БЛАГОУСТРОЙСТВА

№ п/п	Наименование и характеристики поставляемого товара	Кол-во (шт.)
1		1





Административное здание – 187,5 м<sup>2</sup>



Туалетный комплекс с кассой ТК-851-К



Микшерская будка

4	 <p data-bbox="683 757 911 792">Торговый киоск</p>	6
<p data-bbox="735 831 932 866"><b>Арт-объекты</b></p>		
5	 <p data-bbox="357 1420 1236 1496">Новогодний комплект «Дед Мороз и Снегурочка» с подсветкой Арт. ДМ СН 001</p>	1
6	 <p data-bbox="671 2002 922 2038">Арка Арт. СВ-022</p>	3



7	 <p>«Лошадь с новогодними санями» Арт. СТ-013</p>	1
8	 <p>Консоль Арт. СВ-221</p>	11
9	 <p>Консоль Арт. СВ-209</p>	9
10	 <p>Консоль Арт. СВ-160</p>	5

11



5


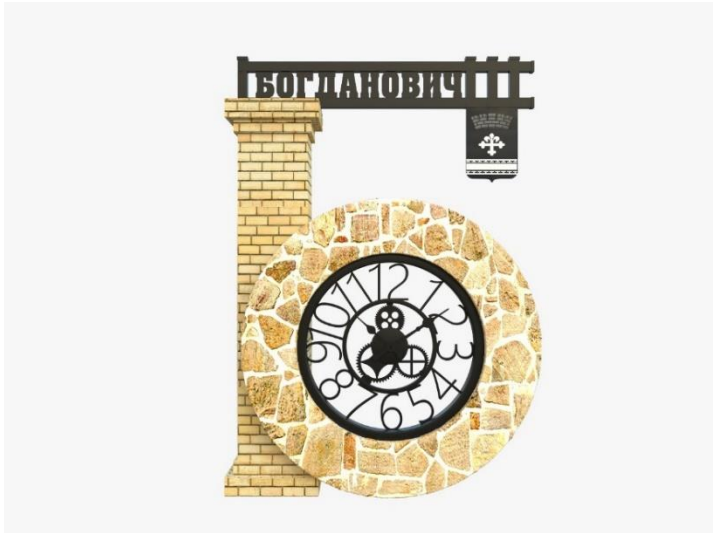

Консоль Арт. СВ-184

12







1



Ель каркасная «Уральская»

13		1
14		1
<i>Наружное освещение</i>		
15		12

Светильник Волна 90 с опорой



Уличная мебель		
16	 <p>Скамейка «VeraSolo»</p>	5
17	 <p>Лавка «Вена» радиусная</p>	60 м.п.
18	 <p>Урна «Корт»</p>	7
19	 <p>Урна «Папка» для раздельного мусора</p>	1

20	 <p>Велопарковка «Рампа» 1</p>	3
21	 <p>Входная группа</p>	2
	Обустройство тротуаров и площадок (плиточное)	8911 м <sup>2</sup>
	Обустройство тротуаров и площадок (асфальтобетон)	1748 м <sup>2</sup>
	Покрытие ж/б плит	418 м <sup>2</sup>
	Обустройство газонов и цветников	10428 м <sup>2</sup>
	Устройство бортового камня	1388 м.п.
	Покрытие природный камень на мягком основании	441 м <sup>2</sup>
	Посадка деревьев, кустарников	80 шт.
	Ограждение аттракционнов (вагонов)	79,6 м.п.