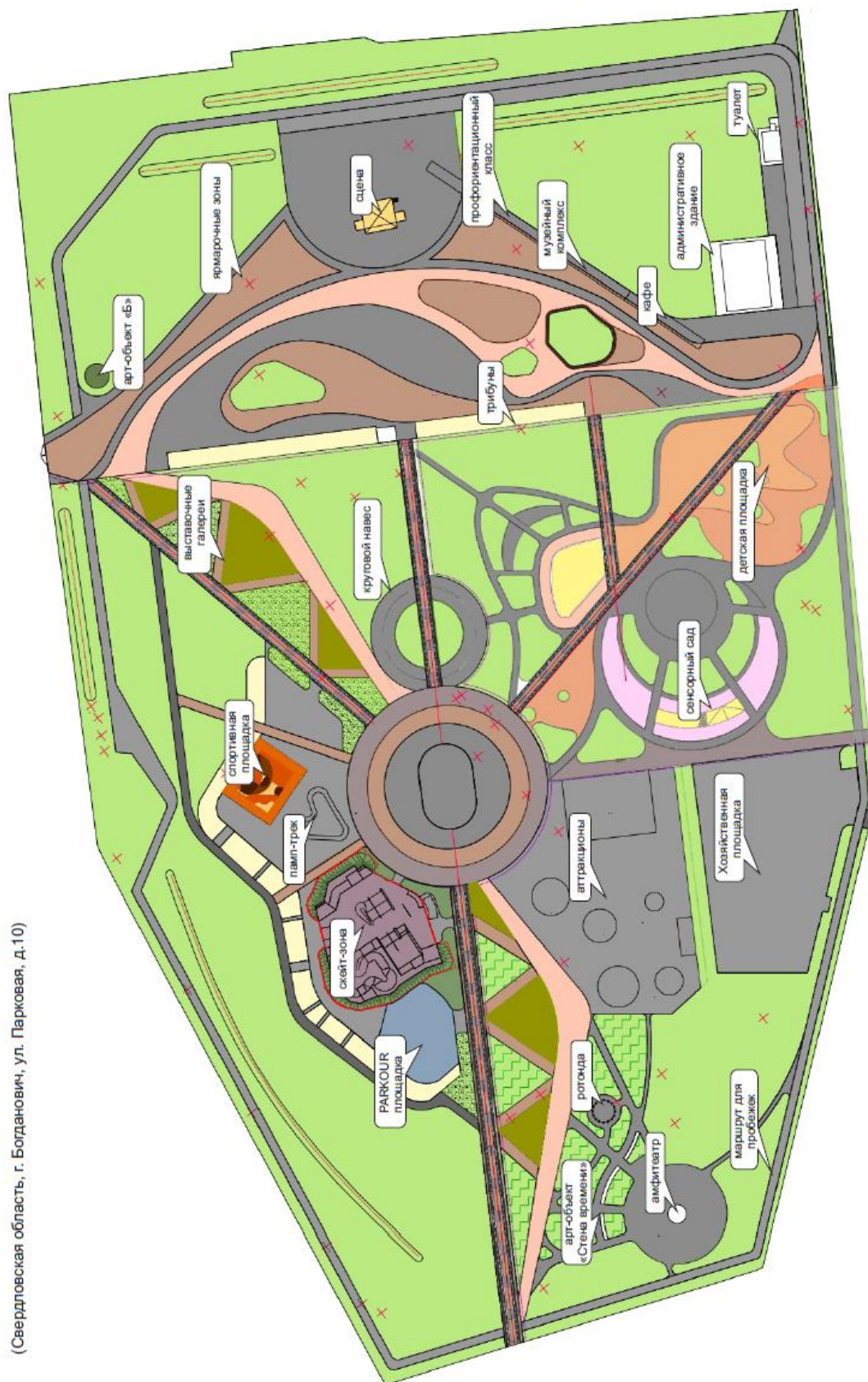


Приложение № 1
к постановлению главы
городского округа Богданович
от 12.05.2022 № 708

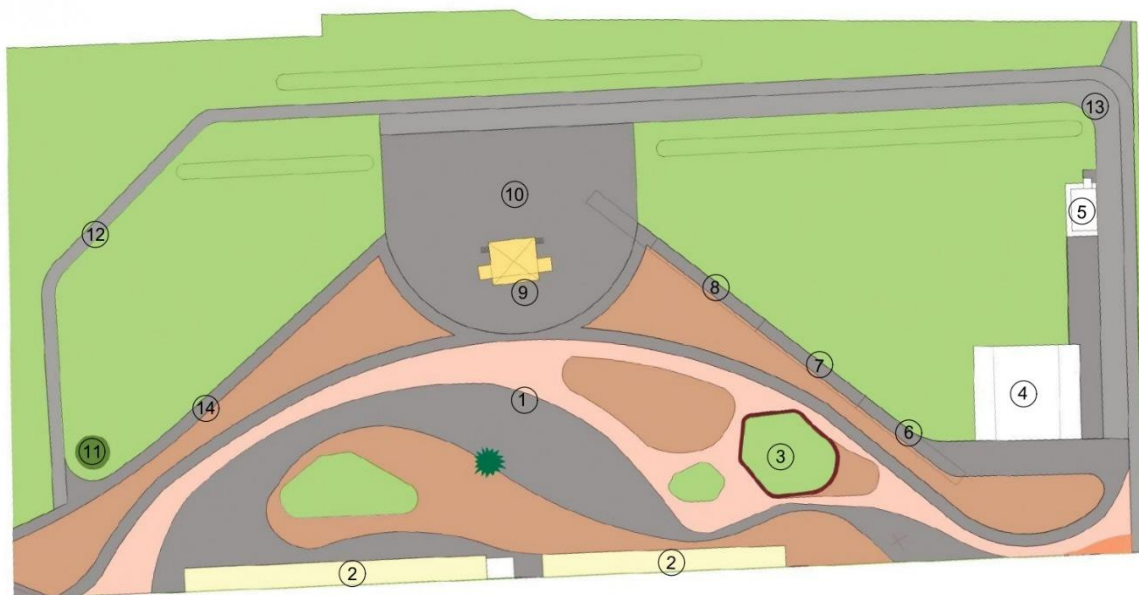
Комплексное благоустройство Парка культуры и отдыха городского округа Богданович

(Свердловская область, г. Богданович, ул. Парковая, д.10)



Дизайн-проект общественной территории
«Комплексное благоустройство Парка культуры и отдыха городского
округа Богданович по ул. Парковая, д.10» (3 этап)

Экспликация	
№	Наименование
1	Площадь
2	Трибуны
3	Зеленый островок
4	Административное здание
5	Туалетный комплекс
6	Вагон-ресторан
7	Музей
8	Профориентационный класс
9	Сцена
10	Техническая зона
11	Арт-объект "Б"
12	Велобеговая дорожка
13	Технический проезд
14	Ярмарочная зона



ВВЕДЕНИЕ

Концепцией развития территории Парка предполагается рациональная организация отдыха и досуга посетителей, создание функционального зонирования с выделением таких зон как: центральная площадь, музейно-выставочный комплекс, спортивная, детская, multifункциональная, культурно-просветительская и тихого отдыха, зона с аттракционами и технические зоны.

В основу идеи концепции Парка ложатся образы двух магистралей, которые проходят через город - железнодорожная Транссибирская магистраль и автомобильная Сибирский тракт, именно от них берет свое начало город, и они имеют большое значения в его развитии.

К тому же Парк является центральным звеном, некой остановкой между двух магистралей, он расположен в непосредственной близости от них.

Пространство Парка multifункциональное и многогранное, оно наполнено неповторимым смыслом, соединённым общей стилистической нитью — магистралью, которая повторяется в малых архитектурных формах и направлениях потоков пешеходных маршрутов в Парке.

Также в концепции отражён Уральский край и богатая Богдановичская земля со своими большими запасами глины и известняка.

И самое красивое и необычное место - карьеры огнеупорных глин «Уральский Марс». Необычные космические пейзажи, напоминающие марсианские или лунные. Все эти особенности создают неповторимое своеобразие города Богдановича, которые нашли отражение в проекте и завязаны в единый стиль.

1. Сведения об объекте

Сейчас Парк является одним из самых важных мест в городе - здесь проводятся все городские мероприятия, летом дети катаются на велосипедах и роликах, на трибунах сидят группы молодых людей. Зимой устанавливается главная ёлка, Терем Деда Мороза, очень любимый детьми, и обустраивается ледовый городок с горками. Также часть аттракционов переоборудуются и используются для зимних забав. По периметру Парка прокладывается лыжня, и жители близлежащих домов катаются на лыжах.

Многие горожане считают первоочередной задачей благоустройство территории Парка культуры и отдыха и создание нового центра для городских сообществ, которые смогут здесь реализовать собственные инициативы и не искать себя в других городах.

Задачи развития территории:

Формирование современного, многофункционального пространства общественной территории.

1. Улучшение качества городской среды, повышение эффективности использования существующих городских ресурсов, переосмысление функционального наполнения объекта и территории.

2. Формирование узнаваемого образа города – создание визитной карточки, местной достопримечательности.

3. Привлечение в Парк горожан всех возрастов (детей, молодежи, родителей с детьми, людей старшего возраста) – создание мультифункциональной территории.

4. Создание условий для проведения небольших мероприятий и регулярных событий: мастер-классов, выступлений, тренировок, лекций, концертов и др.

5. Создание инвест-площадок (например, создание фудкорта – разных точек общепита).

6. Развитие инфраструктуры для спорта и формирования ценности здорового образа жизни.

7. Сохранение традиций и связь поколений, формирование знания о городе и уважительного отношения к его истории.

2. Краткая характеристика объекта

Проектируемая общественная территория «Комплексное благоустройство Парка культуры и отдыха городского округа Богданович по ул. Парковая, 10» (3 этап).

Площадь благоустраиваемого участка от всей территории Парка составляет 22 048,22 м².

Проблемы территории

- Существующее покрытие дорожной одежды тротуаров находится в неудовлетворительном состоянии или отсутствует.

- Водоотвод не обеспечен, проектом предусматривается устройство водоотвода в пониженные места рельефа местности посредством продольных и поперечных уклонов.

- Отсутствие зоны питания, комфортабельных туалетов, а также отсутствие тентов для защиты от солнца и дождя, нет возможности попить воды.

- Скучное качество освещения.

- Устаревшие малые архитектурные формы.

- Нехватка активности и разнообразия спортивных площадок (устаревшее оборудование).

- Отсутствие подходов к аттракционам.

3. Технологические и конструктивные решения:

Данный дизайн-проект общественной территорий городского округа Богданович, разрабатывался в соответствии с Федеральным законом от 29.12.2004 №190-ФЗ «Градостроительный кодекс Российской Федерации», СП 42.13330.2016 «Градостроительство. Планировка и застройка городских и сельских поселений» актуализированная редакция СНиП 2.07.01-89*, СП 59.13330.2020 «Доступность зданий и сооружений для маломобильных групп населения» актуализированная редакция СНиП 35-01-2001.

Дизайн-проект выполнен по принципу комплексного подхода и включает в себя следующие мероприятия:

- Обустройство событийной площадки со сценическим комплексом, трибунами для зрителей и микшерской будкой.

- Площадка для ярмарок с установкой ярмарочных домиков.

- Установка железнодорожного состава с размещением в них кафе, музея и сувенирной лавки.

- Устройство озеленения (посев газонов, посадка зеленых насаждений).

- Обустройство модульного административного здания с залом и теплого туалетного модуля.

- Обустройство наружного освещения территории.

- Организация зоны для проведения ярмарок и уличной торговли.

- Установка арт-объектов «Верстовой столб», «Б».

- Устройство водоотводных лотков с последующим стоком в водоотводные каналы.

- Ремонт существующего тротуара.

- Установка элементов городской мебели (скамеек, урн для мусора).

Реализация 3 этапа Парка включает в себя создание современной, максимально многофункциональной территории с насыщенной культурно-событийной программой. Здесь расположена сцена, три сектора крытых трибун, исторические вагоны РЖД с размещением в них класса профорientации РЖД, кафе-ресторана, музея и сувенирной лавки. А также тёплый туалетный модуль и ярмарочные киоски для размещения продукции местного производства,

мобильные точки питания. Железнодорожный состав, как живой экспонат, отражающий исторические истоки города – развитие железнодорожной транссибирской магистрали через город. Рядом с вагонами установлен символический километровый столб, который указывает на географическое расположение станции «Богданович» на транссибирской магистрали. В основу идеи концепции Парка ложатся образы двух магистралей, которые проходят через город и располагаются в непосредственной близости с Парком. Железнодорожная транссибирская магистраль и автомобильная федеральная трасса «Екатеринбург-Тюмень», соединяющая два областных центра Уральского федерального округа – г. Екатеринбург и г. Тюмень, и являющаяся частью транспортного коридора Е-22 из Европы до Пекина, именно от них берет свое начало город и имеет большое значение в его развитии. Материал покрытий – тротуарная плитка, площадь, выложенная пластичным узором, символизирующая образ Уральского Марса, в идентичной колористике. Для создания благоприятной атмосферы по периметру будут высажены зеленые насаждения.

1. Железнодорожный состав (Рисунок 1)



Рисунок 1– Железнодорожный состав

2. Площадь для массовых мероприятий (Рисунок 2).



Рисунок 2 – Площадь для массовых мероприятий

Рядом с железнодорожным составом располагается событийная площадь, на которой проходят все городские мероприятия и массовые гуляния. В зимнее время проектом предусмотрено установка искусственной ели с новогодней иллюминацией и ограждением.

3. Туалетный модуль (Рисунок 3)








Рисунок 3 – туалетный модуль




4. Озеленение:




Для создания благоприятного культурно-эстетического воздействия на человека в дизайн-проекте предусмотрено компенсационное озеленение взамен старовозрастных деревьев, выполненное в виде зеленых насаждений, устройства газонов и цветников.

5. Перечень элементов благоустройства:

№ п/п	Наименование и характеристики поставляемого товара	Кол-во (шт.)
1	 <p>Административное здание – 187,5 м2</p>	1
2	 <p>Туалетный комплекс с кассой ТК-851-К</p>	1

3	 <p data-bbox="624 719 932 763">Микшерская будка</p>	1
4	 <p data-bbox="647 1341 908 1384">Торговый киоск</p>	6
Арт-объекты		
5	 <p data-bbox="360 1984 1193 2067">Новогодний комплект «Дед Мороз и Снегурочка» с подсветкой Арт. ДМ СН 001</p>	1

6	 <p data-bbox="632 622 922 663">Арка Арт. СВ-022</p>	3
7	 <p data-bbox="405 1079 1149 1120">«Лошадь с новогодними санями» Арт. СТ-013</p>	1
8	 <p data-bbox="604 1561 944 1601">Консоль Арт. СВ-221</p>	11
9	 <p data-bbox="604 2040 951 2080">Консоль Арт. СВ-209</p>	9

10	 <p data-bbox="603 555 948 593">Консоль Арт. СВ-160</p>	5
11	 <p data-bbox="603 1061 948 1099">Консоль Арт. СВ-184</p>	5
12	 <p data-bbox="555 2016 995 2054">Ель каркасная «Уральская»</p>	1

13



Новогодняя иллюминация и ограждения

2

14



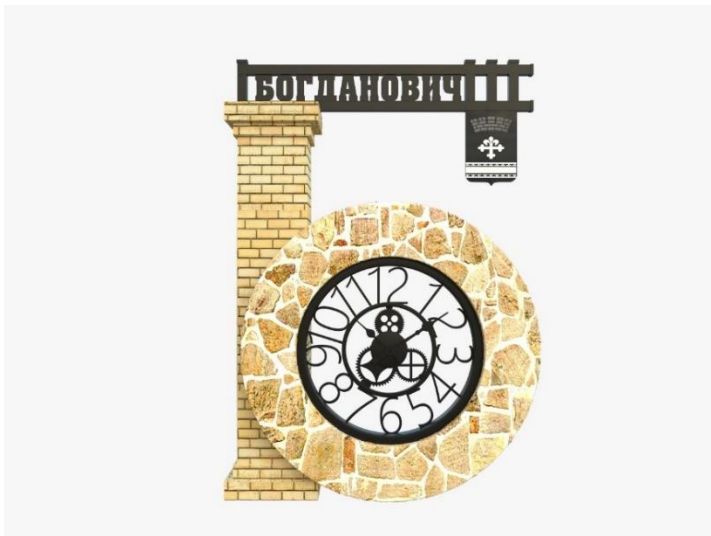


Ограждение искусственной ели «Зимний город»

31,5 п.м.

15



1

	Верстовой столб	
16	 <p>Арт-объект «Часы»</p>	1
Наружное освещение		
17	 <p>Светильник Волна 90 с опорой</p>	12
Уличная мебель		
18	 <p>Скамейка «VeraSolo»</p>	5

19	 <p>Лавка «Вена» радиусная</p>	60 п.м.
20	 <p>Урна «Корт»</p>	7
21	 <p>Урна «Папка» для раздельного мусора</p>	1
22		3

	Велопарковка «Рампа» 1	
23	 <p>Входная группа</p>	2
	Обустройство тротуаров и площадок (плиточное)	8911 м ²
	Обустройство тротуаров и площадок (асфальтобетон)	1748 м ²
	Покрытие ж/б плит	418 м ²
	Обустройство газонов и цветников	10428 м ²
	Устройство бортового камня	1388 п.м.
	Покрытие природный камень на мягком основании	441 м ²
	Посадка деревьев, кустарников	80 шт
	Ограждение аттракционнов (вагонов)	79,6 м.п.
	Ограждение искусственной ели	31,5 п.м.